



Modalen kommune

Årsmelding

2012



Innhold



Rådmannen	side 3
Økonomi og rekneskap	side 14
IKT	side 21
Kulturkontoret	side 22
Bryggjeslottet	side 24
Modalen folkebibliotek	side 25
Sosialtenesta	side 26
Pleie- og omsorgstenesta	side 27
Helsesenteret	side 31
Mo skule	side 35
Modalen barnehage	side 40
Teknisk etat	side 43

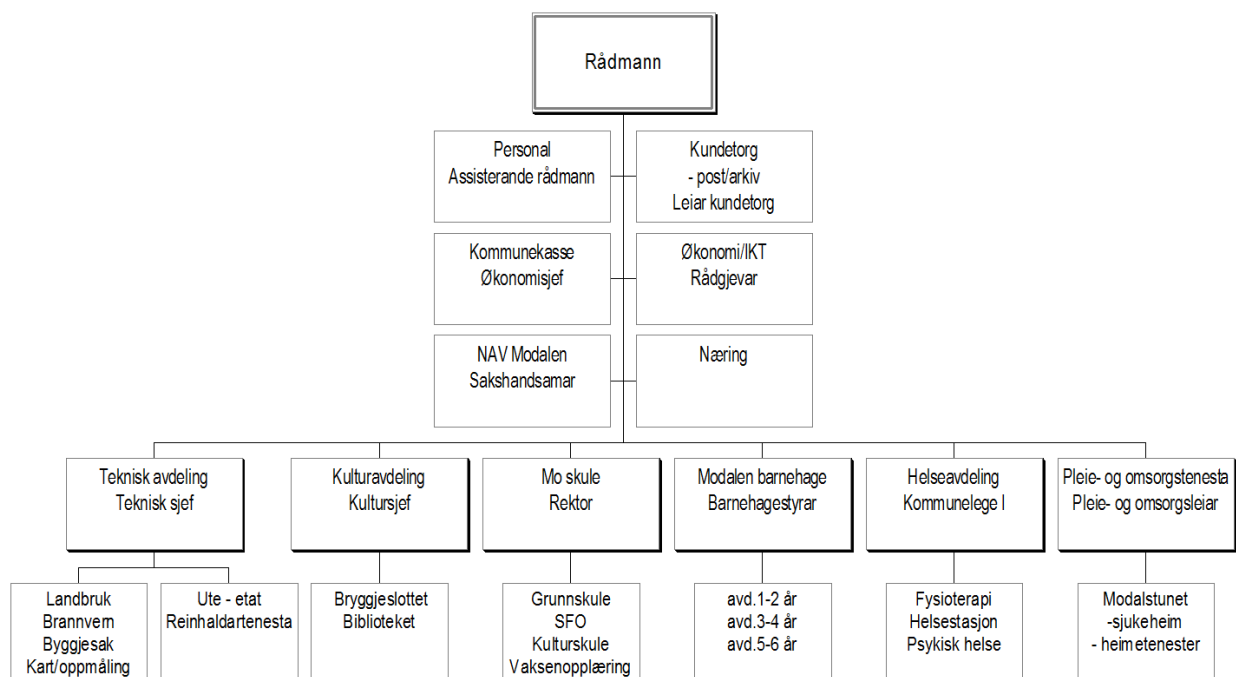
Rådmannen

Også i 2012 har vi hatt særskilt fokus retta mot drift av tenestetilboda og drift av eigen organisasjon.

Ved folkevaldsopplæringa vart det teke opp ulike tema som kommunestyret og administrasjonen i etterkant har følgd opp i ulike samanhengar. Kommunen har tidlegare ikkje hatt eit overordna og samla delegeringsreglement. Dette er no utarbeidd, vedteke av kommunestyret og teke i bruk. Reglement og satsar for godtgjering til folkevalde er revidert, og reglar for tilskot til politiske grupper er vedtekne.

Kommunen si administrative organiseringa vart sist endra på slutten av 1990-talet. I ein fleksibel organisasjon, som ein kommune bør vere, vil mynde og arbeidsdeling endre seg over tid. I samråd med organisasjonar og tilsette vart det i første halvår føreteke ei evaluering av den administrative organiseringa. Etterpå har rådmannen sett i verk ulike endringar frå 01.10.2012. Det er innført ein tonivåmodell med direkte rapportering til rådmann frå leiarane av tenestene. Leiarane har ansvar for økonomi, personale og fagområde innan sine respektive einingar. Dei to stillingane som kommunalsjefar er avvikla. Overordna personalansvar er no lagt til stillinga som assisterande rådmann. Målet med endringane er å oppnå ein effektiv bruk av ressursar, og styrkje område som har trong for auka fokus i organisasjonen. Rådmannen legg opp til å gjennomføre eit program for leiaropplæring i 2013 for å styrkje kompetansen og utvikle leiarkulturen i kommunen.

Endra organisering med samsvarande rammeområde er lagt til grunn for kommunestyret sitt budsjettvedtak for 2013.



For ein kommunal organisasjon er det fundamentalt viktig at innbyggjarane har tillit til at administrasjonen utøver ei objektiv sakshandsaming og at politiske vedtak vert gjort på ein korrekt måte. I den samanheng er det krav til at habilitet vert etterlevd, sjølv om det einiskilde gonger kan by på utfordringar i eit lite samfunn med mange og tette band. Ein dom i Nordhordland Tingrett om å oppheve eit vedtak i næringsfondsstyret og kommunestyret grunna ugildskap, synleggjer kva konsekvensar dette kan få. Domen understrekar krava til aktsemd på dette området. Erfaringar frå domen vert derfor å ta lærdom av for kommunen.

Det er ei tett oppfølging av drifta med budsjettreportering. Dette gjev tenesteleiarar og rådmannen eit verktøy til å vurdere den økonomiske utviklinga gjennom året. Rutinar for innkjøp og kontroll er utarbeidd og teke i bruk. Kommunen sluttar seg til nye rammeavtalar for innkjøp på aktuelle område etter kvart som dette er tenleg. Etter vedtak i kommunestyret er det inngått langsiktig avtale for sal av kommunen si konsesjonskraft til Modalen kraftlag.

I ein forvaltningsrevisjonsrapport frå 2009 vart det avdekka avvik i kommunen sine arkivrutinar. I 2012 er det gjennomført eit betydeleg arbeid for å rydde i ulike saksarkiv og innføre nye rutinar for posthandsaming og arkivering. Arbeidet med å tilpasse rutinar og system vil halde fram. I samsvar med krav til offentleg innsyn vert inn-/utgåande post og innkalling/protokollar frå politiske møte lagt ut på kommunen si heimeside.

Eldre arkivverdig materiell fram til 1993 er no flytta for lagring ved Interkommunalt arkiv i Bergen. Kjellarlokala som kommunen i dag nyttar til arkivføremål må utbetrast for å tilfredstille krav til arkivlokale. Tiltak må vurderast i samband med oppgradering av kommunehuset.

Samhandlingsreforma i helsesektoren er eit døme på at staten i aukande grad set i verk tiltak som er utfordrande og nær umogleg å løyse for mange kommunar kvar for seg. Dette gjeld både for små og større kommunar. Gjennom godt interkommunalt samarbeid i Nordhordland har alle kommunane tilnærma seg nye krav til tenester på dette området. Tilbod om styrka tenester for legevakt, nytt tilbod om senger for "Øyeblikkelig Hjelp" og krav til nye dataløysingar innan helsesektoren vert løyst gjennom det interkommunale samarbeidet. I denne samanheng og på andre tenesteområde kan vi no hauste av det regionale samarbeidet som er etablert innan IKT, både når det gjeld kvalitet og økonomi for IKT-tenester.

Det har vore stor etterspurnad etter kommunale bustader, noko som har synt at mange ønskjer å bu og busetje seg i kommunen. Kommunale bustader er lagt ut for sal i samsvar med kommunestyrevedtak, men utan resultat så langt.

For å stimulere til auka bustadbygging vedtok kommunestyret i 2011 å utvide og endre reglane for bustadtilskot. Saman med oppkjøpet av privateigd bustadareal på Kyrkjeteigen og utlegging av dei regulerte tomtene for sal, har dette gjeve stor byggeaktivitet og eit positivt resultat for kommunen i 2012. Både nye og gamle tomter er selde og den private bustadbygginga i Modalen har no eit omfang på historisk høgt nivå.

Arbeidet med revisjon av kommuneplanen er ikkje gjennomført i det tempo som var føresett. Etter at planstrategien vart sendt på høyring stoppa arbeidet opp. No er det engasjert konsulenthjelp til å gjennomføre planprosessen i 2013/14. Våre avgrensa tilbod på regulerte bustadtomter og næringsareal tilseier at det er stor trong for å få vedteke ein ny arealplan. Kommunestyret vedtok i 2011 nye overordna vurderingskriterie for ROS (Risiko-Og Sårbarhetsanalysar). Desse vil verte lagt til grunn for arbeidet med kommuneplanen.



Det har i 2012 ikkje vore særskilte hendingar som har vore ein trussel for samfunnstryggleiken. Det er halde eit møte i beredskapsrådet der kommunikasjon var tema. Tiltak for å utbetre kommunikasjonsløyser er sett på dagsorden og er/vil verte gjennomført. Kommunen har dialog med Telenor om styrking av mobilnettet ved utfasing av ordinære fasttelefonar i 2013. Prosess for å få på plass ein tilfredstillande brannberedskap i kommunen er sett i verk.

Ved inngangen til 2012 var folketallet i Modalen 370 innbyggjarar, men auka til 383 ved utgangen av året. I løpet av året flytta 30 personar inn og 18 flytta ut av kommunen. Fem vart fødte. Vi hadde ein i netto fødselsoverskot, noko som totalt resulterte i ein auke på 13 personar (4,8%). Statistisk sentralbyrå sine prognosar for folketalsutviklinga er positiv også for komande år.

Kommunestyret vedtok i desember 2012 ulike resultat og utviklingsområde med fokus og mål for rådmannen og organisasjonen sitt arbeid innan:

- Økonomi
- Tenesteutvikling for innbyggjarar og medarbeidarar
- Lokalsamfunnsutvikling
- Samarbeid mellom politisk og administrativt nivå

Rådmannen vil rapportere om resultat i høve oppsette mål i neste årsmelding.



Likestilling

Arbeidsgevar har ei plikt til å arbeida aktivt, målretta og planmessig for å fremma likestilling og hindra diskriminering. Modalen kommune har framleis ei overvekt av kvinnelege arbeidstakarar, men begge kjønn er representert på nær alle nivå i politikk og administrasjon. På sikt er det eit mål å auke talet av kvinner i leiarstillingar. Rådmannen kan ikkje sjå at det er trong for å setja i verk spesielle tiltak for å fremje likestilling eller hindra forskjellshandtering i Modalen kommune. Ved tilsettingar i kommunen vert søkjar sine kvalifikasjonar vektlagt meir enn kjønn.

Arbeid mot uønska deltid er også eit viktig likestillingsmål, for her er kvinner overrepresentert i samfunnet. I 2012 var dette situasjonen også i Modalen kommune. Framleis er kvinner overrepresentert i små stillingar i høve til menn. Det har vore sett fokus på dette, og ein har arbeidd bevisst for å sikre deltidsarbeidande størst mogleg stilling i kommunen. Eit av tiltaka har vore å tilby deltidsarbeidande stillingsutviding på tvers av tenestoområda. Gjennomsnittleg stillingsstorleik for fast tilsette i kommunen pr mai 2012 var: Menn: 90% stilling – Kvinner: 75% stilling

Kjønnsfordeling av fast tilsette :

	2012			
	Menn	%	Kvinner	%
Rådmann/ assisterande rådmann	2	100	0	0
Einingsleiarar	2	33	4	67
Andre tilsette	18	21	65	79
Alle tilsette i Modalen kommune	23	25	70	75

I kommunestyret er det 8 menn og 5 kvinner.

Diskriminering og etikk

Nye etiske retningsliner for tilsette og folkevalde i Modalen kommune vart vedtekne i desember 2010. Det er informert om retningsline ved tilsetting og i opplæringa av nye folkevalde. Det er ikkje registrert tilhøve som bryt med etiske retningsliner. Det er ei utfordring at funksjonshemma framleis ikkje har tilgjenge til andre høgda i kommunehuset.

Personalpolitiske retningsliner

Retningsliner for lønnspolitikk og seniorpolitiske tiltak vart innført frå 01.01.10.

Alderssamansetting fast tilsette:

Tal tilsette:	Under 30 år	30 - 39 år	40- 49 år	50 - 59 år	Over 59 år
Kvinner	6	19	16	20	9
Menn	2	4	9	6	2

Tabellen syner at 40% av arbeidsstokken i kommunen er over 50 år. Dette er positivt med tanke på at vi då har ei stor gruppe rutinerte tilsette med solid erfaring frå arbeidslivet.

Utfordringa ligg i at mange i denne gruppa i løpet av dei neste 10-15 åra vil gå ut av arbeidslivet. Det er derfor trong for ein offensiv arbeidsgjevarpolitikk i tida framover slik at me får behalda seniorane lengst mogeleg. Samstundes må me vera ein attraktiv arbeidsgjevar som trekkjer til oss ny kompetanse for framtida.

HMS- arbeid

I organisasjonen vert det fokusert på oppfølging av HMS-arbeid og sjukefråvær. Det har vore utført vernerundar ved alle verneområda. Det er ikkje registrert ulukker eller skader på personalet. Kommunen har avtale med HMS-gruppen, som er Modalen kommune si bedriftshelseteneste, med rettleiing, kontrollar og førebyggjande tiltak. Det vert laga ein plan for HMS-arbeidet ved inngangen til kvart nytt år. Leiarane på einingsnivå er ansvarlege for å fylgje opp dette arbeidet.

Sjukefråvær i %:

År	1.kvartal	2.kvartal	3.kvartal	4.kvartal	Samla
2009	13.4 %	7.2 %	4.8 %	6.2 %	7.9 %
2010	6.1 %	5.1 %	5.1 %	6.3 %	5.7 %
2011	7.1 %	7.3 %	8.0 %	9.3 %	7.9 %
2012	12.1 %	11.8 %	10.5 %	9.9 %	11.1 %

Fråvær gjeld alle som får fast utbetalt lønn (inkludert faste vikarar). Eigenmeldingar er medrekna.

Modalen kommune inngjekk i mars 2011 ein revidert samarbeidsavtale om eit meir inkluderande arbeidsliv. Kommunen som arbeidsgjevar, dei tillitsvalde og NAV arbeidslivssenter er partar i avtalen. Lokalt er det utarbeidd lokale delmål i IA-avtalen vedkomande: 1- Sjukefråvær, 2 - Personar med redusert funksjonsevne og 3 - Avgangsalder.

Resultatmålet for det lokale sjukefråværsarbeidet fram til utgangen av 2013 er eit sjukefråvær på maksimalt 6,5%, målt som gjennomsnitt for dei tre siste åra.

Kommunen hadde ei positiv utvikling og ein nedgang i sjukefråværet i 2010. I 2011 steig det samla sjukefråværet som fylgje av at langtidsfråværet auka. I 2012 har denne negative utviklinga halde fram. Året sett under eitt gjev eit sjukefråvær høgare enn dei andre åra i fireårsperioden. Likevel har den kvartalsvise utviklinga vore positivt utover året. Ein har hatt kontinuerleg fokus på sjukefråværsarbeidet, og i tilfeller der fråværet kan skuldast tilhøve på arbeidsplassen prøver ein å leggje til rette for å redusera arbeidsbelastninga så langt det let seg gjere. Det er langtidsfråværet som er årsaka til den høge fråværsprosenten. Korttidsfråværet ved alle einingar er framleis på eit lågt nivå. Gjennomsnittleg sjukefråvær for åra 2010-2012 er 8,3 %. Dette er over måltalet i IA-avtalen.

Ingen tilsette har teke ut pensjon etter AFP-ordninga, men i samsvar med seniorpolitiske retningslinjer er det 4 tilsette over 62 år som får utbetalt eit lønnstilskot, og 3 personar er innvilga redusert arbeidstid.

Årsmeldinga er ei attendemelding til kommunestyret frå alle einingane som kommunen har ansvaret for. Rådmannen skal syte for ei rasjonell drift, og at einingane held seg innafor dei økonomiske rammene som kommunestyret har vedteke.

Budsjettet for 2012 vart vedteke med fordeling av rammer etter dåverande organisering og ansvarsstruktur. Rapportering i årsmeldinga er i samsvar med dette. Sjølv om handlingsrommet i driftsbudsjettet for 2012 vart stramma inn i høve tidlegare år så er rekneskapet gjort opp med eit positivt resultat for alle rammeområde / einingar så nær som skulen. Vesentleg skuldast dette høgare inntekter enn budsjettet, samstundes som driftsutgiftene er i samsvar med budsjettet nivå. Rådmannen vil særskilt peika på at drifta innan pleie og omsorg enda positivt i høve revidert driftsbudsjett.

Rekneskapen for 2012 er lagt fram med eit netto driftsresultat på 8 millionar kroner (9,3 %). Dette er om lag 1,2 millionar kroner høgare enn for 2011. I forhold til andre kommunar er dette eit godt resultat, sjølv om ein korrigerer resultatet for inntekt knytta til premieavvik for pensjon og mva-avgift frå investeringar.

Auka aktivitet og seinare års investeringar har auka driftskostnadane på ulike tenesteområde. Løpande driftskostnader har også auka, men brutto driftsresultat auka til 3,2 millionar kroner i 2012 mot 1,9 millionar kroner i 2010. Rådmannen meiner at det er trong for ei tett oppfølging av driftskostnadane i høve vedtekne budsjett også i tida framover slik kommunestyret har gjort vedtak om.

Rådmannen vil takke politikarar, tillitsvalde, leiarar og alle tilsette i organisasjonen for samarbeid og god innsats i 2012.



MØTE I POLITISKE ORGAN OG OPPFØLGING AV VEDTAK

Etter valet i 2011 er 2012 det første heile driftsåret i den nye kommunestyreperioden. Det vart gjennomført ei opplæring av folkevalde over to dagar i januar der ulike tema vart drøfta og sett fokus på.

KOMMUNESTYRET

Kommunestyret har følgjande medlemar i perioden (2011-2015):

SAMLINGSLISTA	SOLRENNINGSLISTA
Knut Moe, ordførar	Gisle Heimly
Kristin Nåmdal, varaordførar	Terje Nygard
Trond Arild Henriksen	Artur Farestveit
Liv Anne Aanesen	Tom Kristian Thorsen
Tone Selmer Skuggevik	Linda Neset
Harald Farestveit	Gunnhild Steinsland
Bjørn Helland	

År	2010	2011	2012
Tal møter	7	8	7 *
Tal saker	58	58	71

*I tillegg var det i januar to heile dagar med opplæring av folkevalde.

Etter rådmannen si vurdering er kommunestyret sine vedtak i 2012 gjennomført og følgd opp som føresett. Tidlegare vedtak om utarbeiding av informasjonsbrosjyre og tilskotsreglar for landbruket er utført. Evaluering av innførte seniorpolitiske retningslinjer pr. 01.01.2010 er framleis ikkje utført.

FORMANNSKAPET

Formannskapet har følgjande medlemar i perioden (2011-2015):

SAMLINGSLISTA	SOLRENNINGSLISTA
Knut Moe, ordførar	Gisle Heimly
Kristin Nåmdal, varaordførar	Gunnhild Steinsland
Trond Arild Henriksen	

År	2010	2011	2012
Tal møter	8	7	9
Tal saker	52	50	65

Etter rådmannen si vurdering er formannskapet sine vedtak i 2012 gjennomført og følgd opp som føresett. Det vart i 2012 ikkje teke i bruk standard utleigekontraktar for kommunale bustader, men dette er gjort i 2013.

NÆRINGSFONDSSTYRET

Medlemene i formannskapet er også næringsfondsstyret.

År	Antal møter	Antal saker	Tilskot løyvd kr	Lån løyvd kr
2010	7*	8*	728 700	0
2011	7	11	861 850	375 000
2012	2	7*	940 929	0
2012	Delegasjon rådm.	3	28 000	0

*Ei sak handsama som klagesak. I ei sak vart det gjeve avslag.

Antal møter er lågare enn tidlegare. Dette skuldast mellom anna nytt delegeringsreglement.

Ved redusert omfang av gjennomføring eller at tiltak ikkje vert gjennomført, så kan utbetalt sum verte lågare enn total løyving tilseier. Løyvde summar i tabellen ovanfor syner derfor den øvre ramma for kommunen sine forpliktingar til mottakarar i det aktuelle år.

Tilsegn om stønad er slik fordelt på ulike næringer:

	2010	2011	2012
Landbruk	3	6	8
Reiseliv/service/handel	2	2	-
Industri/produksjon	-	-	-
Prosjekt/anna	2	3	2

Dei fleste av sakene er stønad til tiltak innan landbruket i samsvar med nye stønadsreglar innført i 2011. I 2012 er det løyvd tilskot i ei sak over kr 500.000, i to saker mellom kr 100 - 200.000 og i fem saker under kr 50.000 .

Utvikling av status for Næringsfond

År	Inngåande saldo pr. 01.01.	Utgåande saldo pr. 31.12.
2010	6.620.506.-	2.235.118.-
2011	2.235.118.-	8.577.992.-
2012	8.577.992.-	8.443.268.-

Av næringsfondet er **kr 2 millionar bunde som grunnkapital**.

Grunnkapitalen er inkludert i saldoar ovanfor.

BRUK OG TILGANG – NÆRINGSFONDET 2012

	Bruk	Note	Tilgang
Saldo pr. 01.01.2012		10	6 577 992*
Konsesjonsavgift mv			5 176 870
Renter og avdrag			639 359
Anna inntekt			132 321
Utlån til privat verksemd	154 142		
Tilskot til bustad	1 085 000		
Tilskot til privat verksemd	738 989		
Elevstipend	462 000		
Utgift i drift (mellom anna IKT/breiband)	480 890		
Konsulent/advokathjelp i drift	464 600		
Fondsbruk vegar	-		
Finansiering av investering	2 697 653		
Saldo pr. 31.12.2012			6 443 268*

*Summen er eksklusiv 2 millionar kroner bunde som grunnkapital.

Næringsfondet vert også nytta til finansiering av investeringar i infrastruktur, tilskot til bustadetablering og andre føremål utover direkte stønad til næringsverksemd.

I 2012 er det gjeve tilsegn om kr 2 000 000,- til bygging av 8 bustader. Dette er midlar som kjem til utbetaling i 2013.

Løyvingar til næringsføremål vert utbetalt innan fastsett frist for gjennomføring og med ulike vilkår knytt til tildelinga. Utbetaling kan dermed skje heilt eller delvis i neste rekneskapsår. Av innvilga tilsegn i 2012 er ca kr 650 000,- ikkje utbetalt i 2012. Kommunen har også eit uavklart krav i ei klagesak til næringsfondet på inntil kr 1 000 000.

Kommunen si samla forplikting etter vedtak om stønad frå næringsfondet er vurdert til å utgjere om lag kr 3 650 000,- ved årsskiftet. I tillegg har kommunestyret vedteke nokre andre disposisjonar i budsjettet for 2013. Dei frie disponible fondsmidlane må såleis justerast for desse forpliktingane til kommunen.



KOMMUNALT EIGARSKAP I SELSKAP

Det er i 2012 ikkje føreteke endringar i kommunen sitt eigarskap.

Modalen kommune er medeigar og er representert i styrande organ i følgjande selskap:

Selskap	Aksjekapital	Eigardel	Kommunal representasjon i styre
Modalen Næringsbygg AS	6 342 000	92,7%	Torhild Eidsheim Tone Selmer Skuggevik Terje Nygard
Modalen Eksingedalen Billag AS	2 392 500	19,4%	Ordførar Knut Moe
Kommunekraft AS	320 000	0,3%	Ingen
Modalen Kraftlag BA		1 andel	Ingen
Fjord Norge AS		1 andel	Ingen

Modalen kommune er medeigar og er representert i styrande organ i følgjande interkommunale selskap:

Selskap	Kommunal representasjon i styre / råd
Nordhordland og Gulen Interkommunale Renovasjonsselskap IKS (NGIR)	Harald Farestveit, styremedlem Inga Jorunn Nåmdal, representantskap Terje Nygard, representantskap
Nordhordland Utviklingsselskap IKS (NUI)	Rådmann Øivind Olsnes
Nordhordland Revisjon IKS	Ordførar Knut Moe medl. representantskap
Interkommunalt arkiv i Hordaland IKS	Inga Jorunn Nåmdal, representantskap

Modalen kommune har også andelar i følgjande selskap/foretak:

NIT kommunedata (1), AL Biblioteksentralen (1), Nordhordland Veteranbåtlag (25) slik det framgår av note 5 til rekneskapet for 2012.

Økonomi og rekneskap

SAMANDRAG

Rekneskapsåret 2012 er avslutta med eit positivt netto driftsresultat på 7,98 millionar kroner. Netto driftsresultat vert sett på som det viktigaste nøkkeltalet for å vurdere det økonomiske resultatet av drifta i ein kommune. Det vert ofte lagt til grunn at netto driftsresultat bør vere minst 3 % av driftsinntektene. Resultatet for Modalen kommune for 2012 tilsvarar 9,3 % av driftsinntekta. 2,47 millionar kroner av driftsinntekta i 2012 er inntekt knytta til premieavvik for pensjon og mva-kompensasjon frå investeringsutgift.

Rekneskapsmessig overskot vart kr 3 547 915,77. Dette kjem fram etter at netto driftsresultat er justert for fondsbruk og –avsetjingar, disponering av resultatet frå 2011, samt overføring til investeringsrekneskapen.

Netto driftsresultat er auka med 1,17 millionar kroner i høve til 2011. Dersom vi justerer for mva-kompensasjon (som kjem på grunn av investeringsutgift) og inntektsført premieavvik, er resultatet 1,3 millionar kroner betre enn justert resultat 2011.

Lønsutgiftene er den største utgiftsposten til kommunen. 48,7 millionar kroner (46,4 millionar 2011), inkludert sosiale kostnader, utgjer 59,2 % (59,8 % 2011) av samla driftsutgifter på 82,2 millionar kroner. Lønsandelen av utgiftene er lågare i Modalen kommune enn i dei fleste andre kommunar.

Økonomisk oversikt for investeringsrekneskapen syner eit finansieringsbehov på 6,3 millionar kroner. Dei største investeringsprosjekta har vore tilrettelegging for bustadar, oppgradering av Modalstunet, oppgradering av samfunnshuset på Øvre Helland og kjøp av bilar/maskiner.

Kommunebarometeret

Kommunal rapport har vurdert dei førebelse kostra-tala til kommunane. Når det gjeld dei økonomiske nøkkeltala vert Modalen rangert som nr 3 i landet. Dette kjem fram som ei samla vurdering av ei rekkje økonomiske nøkkeltal. Modalen kommune syner klar framgang dei siste åra, noko som indikerer at tala ikkje kun synleggjer kor stor inntekt kommunen har, men òg korleis inntekta vert forvalta.

	2009	2010	2011	2012
Plass på økonomibarometeret (av 390)	46	51	9	3
Plass i fylket (av 33)	3	5	1	1
Plass i kommunegruppa (av 10)	6	6	1	1

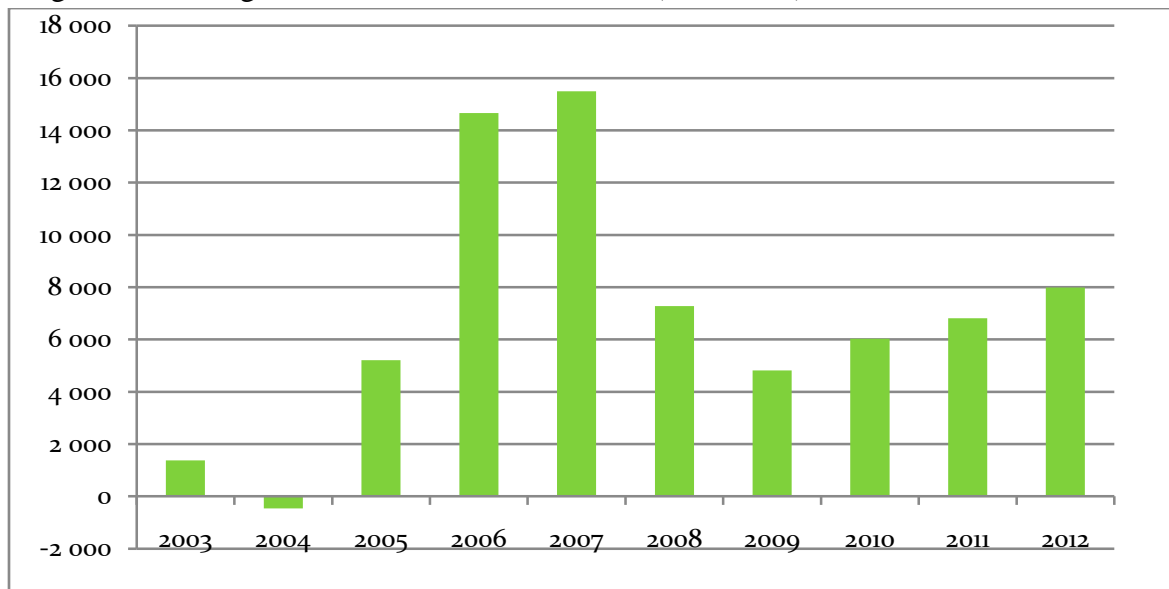
VURDERING

Resultat i drifta

2012 har gjeve nok eit positivt resultat for kommunen. Netto driftsresultat er godt over dobbelt så høgt som tilrådd nivå for å ha ein sunn økonomi.

I samandraget er det peika på mva-kompensasjon frå investering og premieavviksinntekt som er postar som påverkar netto driftsresultat utan å vere ein del av den løpande, ordinære drifta. Resultatet justert for desse postane er 5,5 millionar kroner (4,2 millionar kroner i 2011) og utgjer 6,4 % (5,3 % 2011) av driftsinntekta. Framleis godt over tilrådd nivå, og indikerer god kontroll på driftsøkonomien.

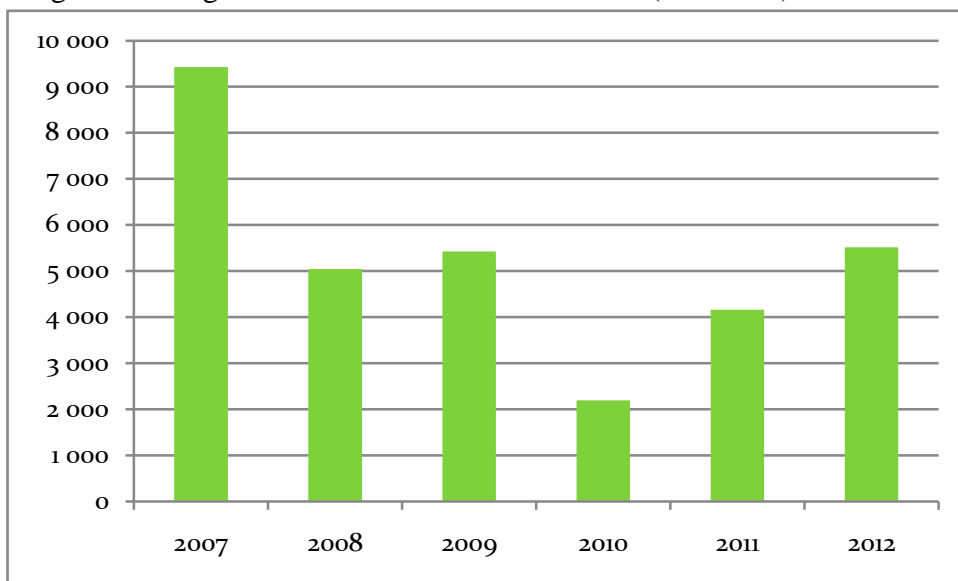
Diagram: Utvikling netto driftsresultat 2003-2012 (Tal i 1000)



Netto driftsresultat er løpande driftsutgift og driftsinntekt, inkludert finansinntekt og finansutgift. Avskrivningar inngår ikkje i resultatet. Netto driftsresultat er knytt til den løpande drifta og gjev eit uttrykk for handlefridomen til kommunen det einkilde år.

Kommunebarometeret til Kommunal rapport legg til grunn korrigert netto driftsresultat ved vurdering og samanlikning av kommunar. Korrigeringa skjer ved at ein trekker ut premieavvik og mva-kompensasjon frå investeringsutgift. Ein kjem då fram til eit korrigert netto driftsresultat som er meir realistisk i høve til det løpande driftsnivået. Under følgjer ein tabell som tek omsyn til desse posteringane, samt i tillegg justerer for følgjande særskilte tilhøve: 2009: 2,5 millionar kroner til forskottering av vegar og 2011: 2,5 millionar kroner i etterbetaling av konsesjonsavgift 2005 - 2010.

Diagram: Korrigert netto driftsresultat 2007-2012 (tal i 1000)



Det har mange gongar vore peika på at kommunen treng høge driftsresultat for å kunne finansiere investeringsutgiftene med egne oppsparte midlar. Netto driftsresultat på 7,98 millionar kroner er om lag 1 million kroner over gjennomsnittsresultatet for dei siste 10 åra, men lågare enn nivået på investeringane dei seinare åra med unntak av dei 2 siste åra. Rådmannen har tidlegare vist til at det er viktig å oppretthalde eit høgt driftsresultat samt å tilpasse investeringsnivået til driftsresultata over tid. I budsjett- og økonomiplanarbeidet dei seinare åra, har det vore eit særskilt fokus på tilhøvet mellom årleg driftsresultat og investeringsnivå.

Rekneskapsmessig meir-/mindreforbruk: kr 3 547 915,77

Rekneskapsmessig mindreforbruk er netto driftsresultat korrigert for avsetjingar, bruk av avsetjingar og finansiering av utgifter i investeringsrekneskapen. Kommunestyret skal gjere vedtak om disponering av dette resultatet.

Driftsinntekt:

Modalen kommune har høg inntekt, noko som er nødvendig for ein liten kommune om ein skal kunne tilby spekteret av velferdstenester, samt tilrettelegging og utvikling av infrastruktur mv.

Diagrammet under syner at noko under halvparten av samla driftsinntekt (47,6 %) kjem frå postane naturressursskatt, konsesjonsavgift og eigedomsskatt. Det meste av dette er knytta til inntekt frå kraftproduksjon og er ein reduksjon i høve til 2011 då andelen var 53 %.

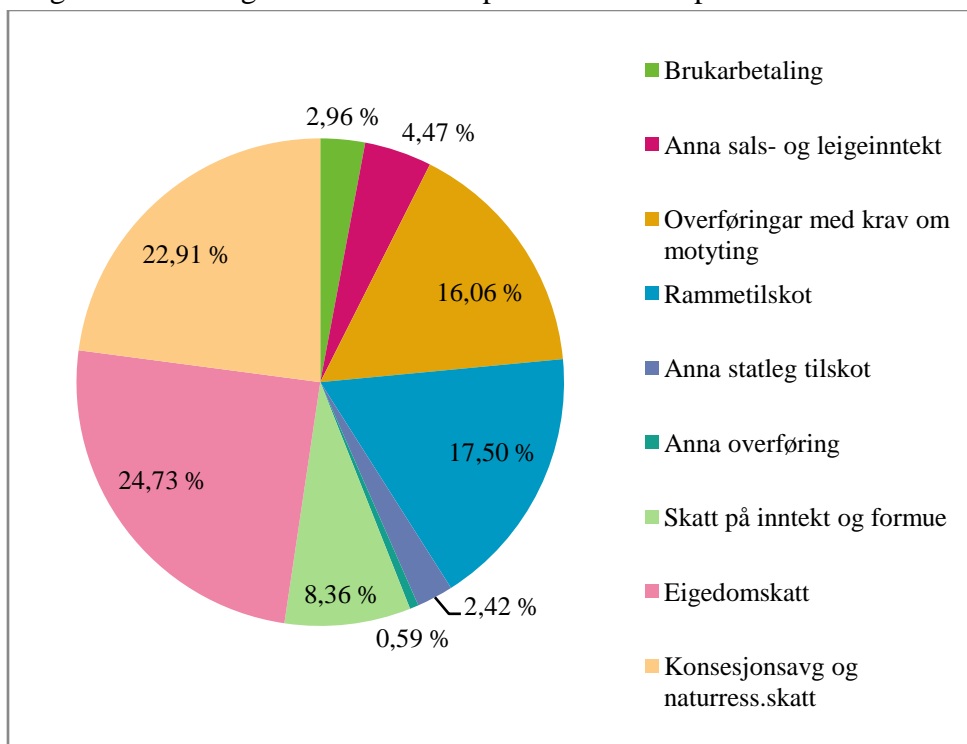
Rammetilskot frå staten og personskatt er av mykje mindre betydning i Modalen kommune enn dei fleste andre kommunar, der desse inntektspostane er dei klart største. Ein ser likevel ein auke i i høve til 2012 på begge desse postane som samla i 2012 utgjer 25,9 % av samla inntekt mot 22,2 % i 2011.

Det er tydeleg at det er inntekt basert på utnytting av kommunen sine egne ressursar som legg grunnlaget for den kommunale tenesteytinga og samla utgift i kommunerekneskapen. Dette biletet har vore relativt stabilt dei siste 10 åra der naturressursskatt, konsesjonsavgift og eigedomsskatt har svinga noko omkring 50 % av dei samla inntektene i perioden.

Rammetilskot frå staten har i same periode svinga frå om lag 16 % i 2000 ned til under 8 % av dei samla inntektene i 2010, og opp til 17,5 % i 2012. (NB: stor endring 2011 som følgje av innlemminga av barnehagetilskot i rammetilskotet).

Inntektene har samla auka med 7,43 % i høve til 2011. Dette er høgare enn auken i driftsutgifter (sjå lengre nede).

Diagram: Fordeling av samla inntekt på ulike inntektspostar 2012



Driftsutgift:

Driftsutgiftene til kommunen har auka frå 77,6 millionar kroner til 82,2 millionar kroner frå 2011 til 2012. Auken utgjer om lag 5,9 %, ein høgare vekst enn året før (5,3 %), men lågare enn veksten i inntekt (sjå lenger oppe). Dette er inklusiv avskrivningar og utanom finanspostane. Avskrivingsutgift vert nullt ved eigen motpostering i kommunerekneskapen og er ikkje med i netto driftsresultat. Vurderer ein utgiftsauken utanom avskrivning vert utgiftsveksten om lag 6,9 %, framleis lågare enn inntektsveksten.

Auken i driftsutgift er høgare enn normal pris- og lønsvekst skulle tilseie. Mykje av auken kjem frå auka tilskot til bustadetablering, næringsdrivande og landbruk. Desse postane har auka med nesten 2,7 millionar kroner i høve til 2011.

Lønsutgift utanom pensjon og arbeidsgjevaravgift har auka med om lag 4,7 %. Samla lønsutgifter justert for sjukepenge- og fødselspengerefusjon har auka med om lag 4,5 % i høve 2011. KS opplyser at den gjennomsnittlege lønsveksten frå 2011 til 2012 var om lag 4,1 % i KS-området. Modalen ligg såleis noko over snittet, det meste av utgiftsauken er likevel knytta til andre årsaker enn auka lønsutgift.

Budsjettstyring og avvik

Skjema 1B:	Rekneskap	Just budsj	Avvik	Avvik	Oppr budsj	Rekneskap
	2012	2012	i kr	i %	2012	2011
Rådm/sentraladm	13 990 803	14 855 422	-864 619	-5,82 %	14 672 422	12 801 838
Sosial og barnevern	2 444 043	2 535 883	-91 840	-3,62 %	2 107 883	1 731 035
Skule	8 937 296	8 565 529	371 767	4,34 %	8 698 529	7 923 484
Barnehage	4 673 878	5 117 891	-444 013	-8,68 %	5 250 578	4 083 440
Pleie og omsorg	11 434 208	11 578 358	-144 150	-1,24 %	11 178 358	10 985 360
Kommunelege	4 108 024	4 600 572	-492 548	-10,71 %	4 600 572	3 916 814
Teknisk	9 323 954	10 260 025	-936 071	-9,12 %	10 260 025	9 684 424
Totalt budsjettområda	54 912 206	57 513 680	-2 601 474	-4,52 %	56 768 367	51 126 395

Oversikta syner nettoutgift pr budsjettområde på det nivået som kommunestyret har gjeve budsjettløyvingane. Kommunestyret gjev rammeløyving til budsjettområda: Rådmannen/sentraladministrasjon, Sosial og barnevern, Skule, Barnehage, Pleie og omsorg, Kommunelege og Teknisk.

Alle budsjettområda med unntak av skule har mindreforbruk i høve justert budsjettløyving. Samla er budsjettområda innanfor samla løyving med eit mindreforbruk på 2,6 millionar kroner.

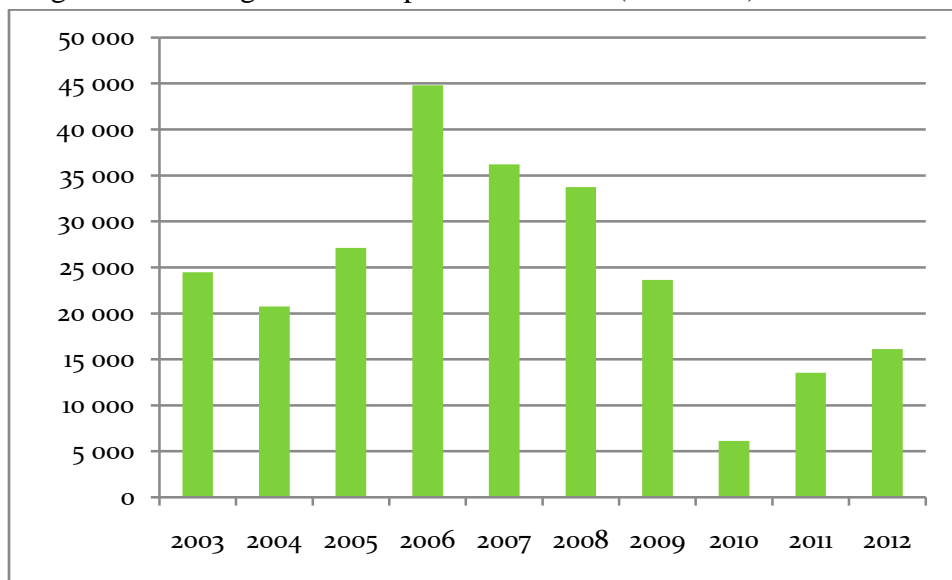
Investering

Det har vore moderat investeringsaktivitet i 2012 med eit samla finansieringsbehov på 6,3 millionar kroner. Investeringsrekneskapan er avslutta/saldert i balanse finansiert med egne midlar (fond, overføring frå drift/mva-kompensasjon og unytta frå 2011) utanom formidlingslån, som er finansiert med lån frå Husbanken.

Likviditet/arbeidskapital:

Med omløpsmidlar meinast kontantar, bankinnskot, kortsiktige plasseringar og kortsiktige fordringar. Omløpsmidlane i kommunen må vera store nok til å dekkja den kortsiktige gjelda. Omløpsmidlane korrigert for den kortsiktige gjelda gjev oss arbeidskapitalen.

Diagram: Utvikling i arbeidskapital 2003-2012 (tal i 1000)

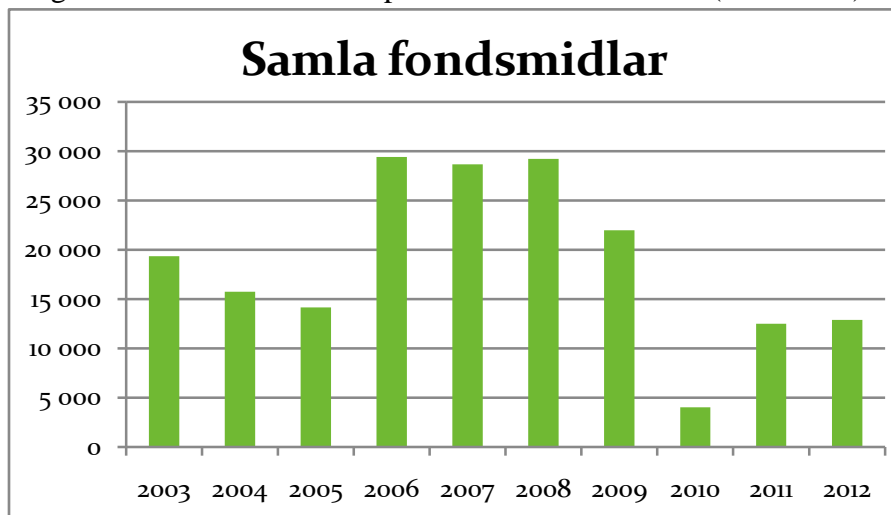


Utviklinga i arbeidskapitalen var negativ frå ein topp i 2006 og fram til 2010. Eit godt driftsresultat og liten investeringsaktivitet betra arbeidskapitalen i 2011, og i 2012 har framgangen halde fram.

LÅNEGJELD OG FOND

Fond

Diagram: Samla fondsmidlar pr 31.12 frå 2001 – 2012 (Tal i 1000)



Oversikta syner ein liten auke i samla fondsmidlar i kommunen i høve til 2011. Samla fondsmidlar er 12,8 millionar kroner pr 31.12. 8,2 millionar av desse er ubundne midlar. Av samla 8,2 millionar kroner i ubundne midlar, er 6,4 millionar den frie delen av næringsfondskapitalen. Dei inngår såleis i samlebeløpet 8,2 millionar kroner. Grunnkapitalen i næringsfondet, 2 millionar kroner, inngår i dei bundne fondsmidlane til kommunen.

Handlefridomen og høvet til å eigenfinansiere investeringane i framtida er såleis om lag på same nivå som 2011. Ein viser igjen til det som er sagt om at det er viktig å styre driftsutgiftene og driftsresultatet, samt investeringsnivået, for å kunna oppretthalde handlefridomen og ha buffer mot dårlegare tider og uforutsette endringar og hendingar.

Lånegjeld:

Modalen kommune tok opp nye lån i 2005 og 2006, samla 38,775 millionar kroner, i samband med bygging av Bryggjeslottet. Lånegjelda er såleis relativt stor pr innbyggjar, men er moderat i høve kommunen si evne til å betene rente- og avdragsutgift. Rente- og avdragsbetaling på lånegjeld er teke høgde for i gjeldande budsjett og økonomiplan. Kommunen ligg godt over minstekravet til årleg avdrag.

Tabell: Utvikling i lånegjeld utanom formidlingslån 2003 – 2012

	2003	2004	2005	2006	2007	2008	2009	2010	2011	2012
Lånegjeld	4 040	3 230	16 793	40 723	38 800	36 877	34 378	31 878	29 378	26 877
Lånegjeld i % av dr.inntekt	8,7 %	6,9 %	32,0 %	69,0 %	56,9 %	56,4 %	48,3 %	42,3 %	37,0 %	31,5 %
Lånegjeld pr innb	11 038	8 947	47 438	114 390	107 778	105 063	99 936	86 157	79 400	70 175
Innb.tal	366	361	354	356	360	351	344	370	370	383



IKT

Kommunen har økonomi- og IT-rådgjevar i 100 % stilling. Stillinga er ei kombinert stilling for IT og økonomi. Hovudtyngda av arbeidsoppgåver har tidlegare vore lagt til IKT-området, men det er no endra då driftsoppgåver knytt til IKT blir stetta av Interkommunale IKT-Tenester Nordhordland (IKTNH). Rådgjevaren fungerer som IKT-kontakt, og er bindeleddet mellom kommunen og IKTNH. IKT-kontaktane i dei ni kommunane i samarbeidet har møte ein gong i månaden.

Dei siste åra har det vore stor aktivitet i det regionale IKT-samarbeidet. Modalen kommune har slutta seg til felles IKT-drift i Nordhordlandsregionen saman med kommunane Austrheim, Fedje, Lindås, Masfjorden, Meland, Osterøy, Radøy og Vaksdal. Interkommunale IKT-tenester Nordhordland er oppretta og organisert som eit interkommunalt samarbeid etter vertskommuneprinsippet, der Osterøy kommune er vertskommune. IKTNH drifter IKT-oppgåver for samarbeidskommunane, og vertskommunen har einerett til å levere driftstenester innan IKT til dei deltakande kommunane.

2012 er det første heile året med felles IKT-drift. Osterøy fekk ansvar for IKTNH frå 01.09.11. IKT-tilsette i kommunane i samarbeidet vart overført til Osterøy kommune frå same dato. IKTNH har felles kontor i Hagellia i Knarvik, men IKT-personellet har framleis mykje av sitt arbeid ute i kommunane. Styringsgruppe for IKTNH er rådmennene i samarbeidande kommunar.

Økonomi

Det har ikkje vore noko meirforbruk i forhold til budsjettet under ansvar 1400, *IT-konsulent*. Dette på trass av at det var usikkert kva kostnader ein ville få på slutten av året som følgje av felles IKT-drift. Fordeling av kostnadane for drift av IKTNH skjer etter ein modell der 1/3 av kostnadane fordelast flatt mellom kommunane og 2/3 etter folketal. Utgifter knytt til den einskilde kommune sine lisensar og periferutstyr dekkast av den einskilde kommune.

Kulturkontoret

Det har vore tilsett kulturkonsulent i 36 % stilling i tida januar-september. Frå 1. oktober vart stillinga endra til kultursjef i 100 % stilling med ansvar for kultur, bibliotek og Bryggjeslottet. Til stillinga ligg og ansvar for ungdomsarbeidar i 20 % stilling.

Kulturkontoret står til teneste med:

- turistinformasjon
- kulturminnevern
- tildeling av kulturmidlar
- samordning av aktivitetar
- kulturarrangement
- tilrettelegging av friluftsliv
- den kulturelle skulesekken
- søknad om tilskot

Modalen kommune skal vere prega av eit rikt og mangfaldig tilbod innan kultur og idrett. Kommunen skal satse på aktivitetar som tek vare på bygda sin eigenart og kvalitet. Kulturminnevern er eit viktig satsingsområde. Det vert gjeve tilskot til restaurering av stølshus og andre bygningar av lokalhistorisk verdi.

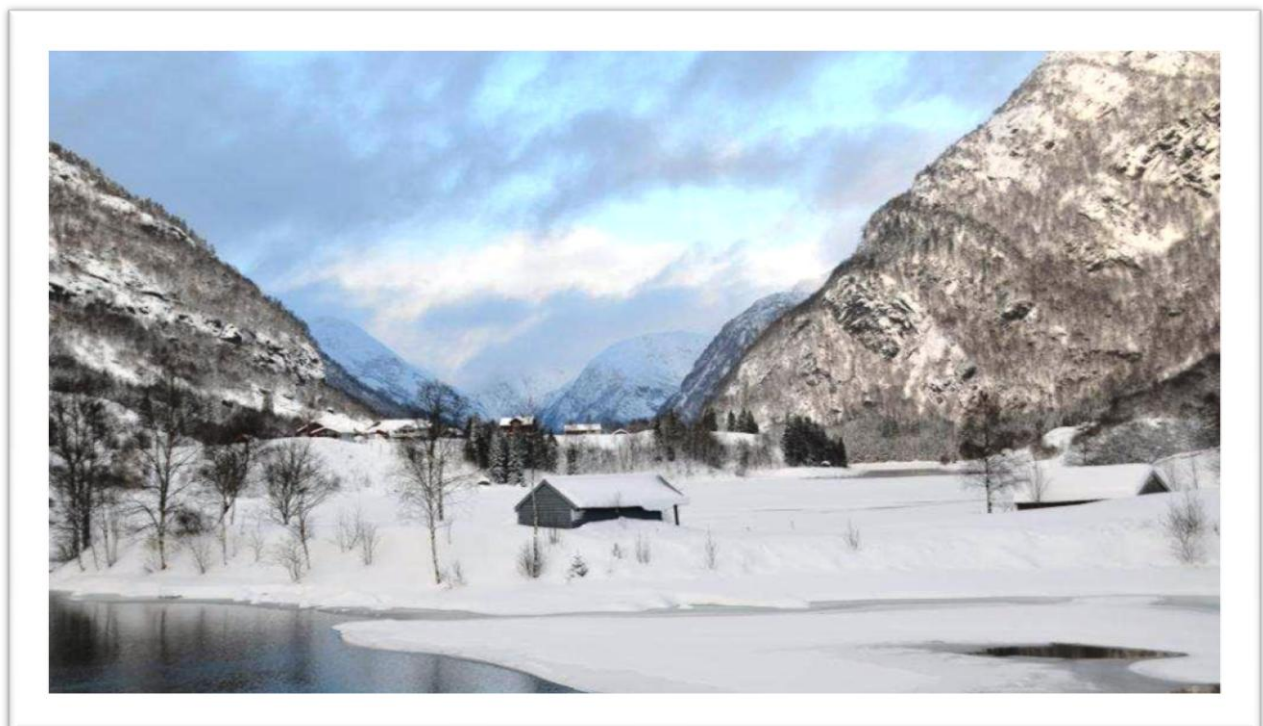


Frivillige lag og organisasjonar gjer ein stor innsats for å skape trivsel og aktivitet i bygda. Laga får økonomisk stønad gjennom utdeling av kulturmidlar. Modalsdagane er populære og samlar mykje folk både på marknaden, konsertane og bryggjedansen.

Kulturkontoret samarbeider med Bryggjeslottet, biblioteket og Mobryggja om ulike arrangement som konsertar, teater for born og vaksne, islandske dagar og utstillingar. Konsertane i Bryggjeslottet med kjende artistar, Borna sin dag og jolemarknaden trekkjer mykje folk til kommunen og er med på å marknadsføre Modalen på ein god måte.

Den kulturelle skulesekken er eit samarbeid mellom kulturkontoret, biblioteket, Mo skule og Eksingedalen skule. Målet er å gje elevane kulturtilbod av høg kvalitet og ulike uttrykk. I 2012 har det vore konsertar, forfattarbesøk, utstillingar og kurs. Elevane får og reise til Bergen for å gå i teateret og ta del i andre kulturtilbod som byen har. Barnehagen får og tilbod om teater og musikkarrangement. Det er ungdoms- og juniorklubb annakvar måndag i Bryggjeslottet.

Arbeidet med merking av turstiar er vidareført frå 2011. Mange turstiar er ferdigmerka og det er sett opp informasjonsskilt der stiane byrjar. Modalen kommune samarbeidar med Bergen reiselivslag om Vandrersprosjekt Modalen, der informasjon og bilete frå turane og stiane i Modalen ligg på heimesida til Bergen reiselivslag: <http://www.visitbergen.com/modalen>. Sida vart klar til bruk i byrjinga av 2012. Arbeidet med turstiane heldt fram i 2013.





Bryggjeslottet

Bryggjeslottet er eit allaktivitetshus som inneheld bowling, basseng, bibliotek, styrkerom og idrettshall. Det er tilsett driftsleiar i 100 % stilling og reinhaldar i 80 % stilling. I tillegg til desse vert bowling- og badevakter leigd inn i helgar og feriar.

Huset er framleis mykje brukt av lokalbefolkninga og folk frå andre nærliggjande kommunar. I 2012 har det vore arrangert konsertar og barneteater med meir.

Årskorta er vorte populære, det er no ca 180 selde årskort. Husstyret har utført ei brukarundersøking og føreslo endringar av prisnivå på tilboda til budsjettet for 2013. Vedlikehaldskostnadane har auka monaleg. Det er ein samanheng mellom bruken av huset og slitasjen.

Modalen folkebibliotek

Frå januar til september var biblioteksjef tilsett i 64 % stilling. Til stillinga ligg og ansvar for fjernarkivet.

Modalen folkebibliotek samarbeider med kommunane Lindås, Meland, Masfjorden, Austrheim, Radøy, Fedje og Osterøy om felles katalog, kurs, prosjekt og arrangement. Biblioteka i denne regionen er samla under ein paraply med tittelen "Litteraturhusa i Nordhordland".

Vår og haust vert det laga ein felles brosjyre over arrangementa som vert sendt til alle husstandar i kommunane. Biblioteka har og ei felles heimeside: "Mitt Nordhordland". Mo skule og barnehagen er faste brukarar av biblioteket. Eksingedalen skule har lånedagar vår og haust i samband med bading i Bryggjeslottet.

Biblioteket samarbeider med kulturkontoret og Mo skule om forfattarvitjingar, konsertar, barneteater og utstillingar.

Bryggjeslottet er ein populær møtestad for alle aldersgrupper. Her er mange tilbod å velje mellom og biblioteket er godt besøkt, likevel har utlånet gått ned. Det har vore mindre utlån av dvd, lydbøker og fagbøker.

Utlån	2012	2011
Bøker for born	1820	1818
Bøker for vaksne	1593	1721
Lydbøker for born	59	97
Lydbøker for vaksne	165	245
Musikk for born	76	76
Musikk for vaksne	159	167
Film for born	305	397
Film for vaksne	225	467
Anna	48	44
Samla utlån	4450	5032

Biblioteket er ope: Tysdag 9.00-16.00, onsdag 9.00-15.00, torsdag 13.00-19.00 og annakvar laurdag 12.00-15.00.

Arkivet

Arkivet fram til 1964 er ordna og flytta til IKA Hordaland sitt arkiv i Hansaparken. Lokala i kjellaren i Samfunnshuset er ikkje eigna for oppbevaring av papirarkiv så det er gjort ein avtale med IKAH om å leige plass også til nyare papirarkiv der. Mange kommunar ynskjer at IKA skal ta vare på alt arkivmaterieil, og Modalen er teken ut som pilotkommune for avlevering av nyare arkiv. IKAH hentar og ordnar arkivet. Dette er ein god og viktig avtale for kommunen for å sikre dette materialet for ettertida.

Sosialtenesta

TENESTER OG OPPGÅVER

Barnevernstenesta: Modalen kommune har sidan 2007 hatt avtale med Vaksdal kommune om drift av barnevernstenesta i Modalen. I 2012 vart avtalen fornya for 5 nye år.

Rusomsorg: Ansvaret for rusomsorga er lagt til ass.rådmann. Arbeidet skjer i nært samarbeid med NAV-kontoret og psykisk helseteneste.

NAV-kontoret skal samordne oppfølging og tiltak til personar som har trong for hjelp frå folketrygda, arbeidskontor eller økonomisk sosialhjelp. NAV Modalen skal ivareta det statlege ansvaret for arbeidssøkjande og trygdesøkjande og det kommunale ansvaret for økonomisk vanskelegstilte.

MÅL

Sosialtenesta har arbeidd etter dei mål og føringar som ligg i lov og forskrift. Det er ikkje skissert eigne lokale mål for tenesta.

ØKONOMI

	Rekneskap	Just budsj	Avvik	Avvik	Oppr budsj	Rekneskap
	2012	2012	i kr	i %	2012	2011
Sosial og barnevern	2 444 043	2 535 883	-91 840	-3,62 %	2 107 883	1 731 035

Samla sett hadde sosialtenesta ein aktivitet som samsvarte med tildelt budsjetttramme.

AKTIVITET

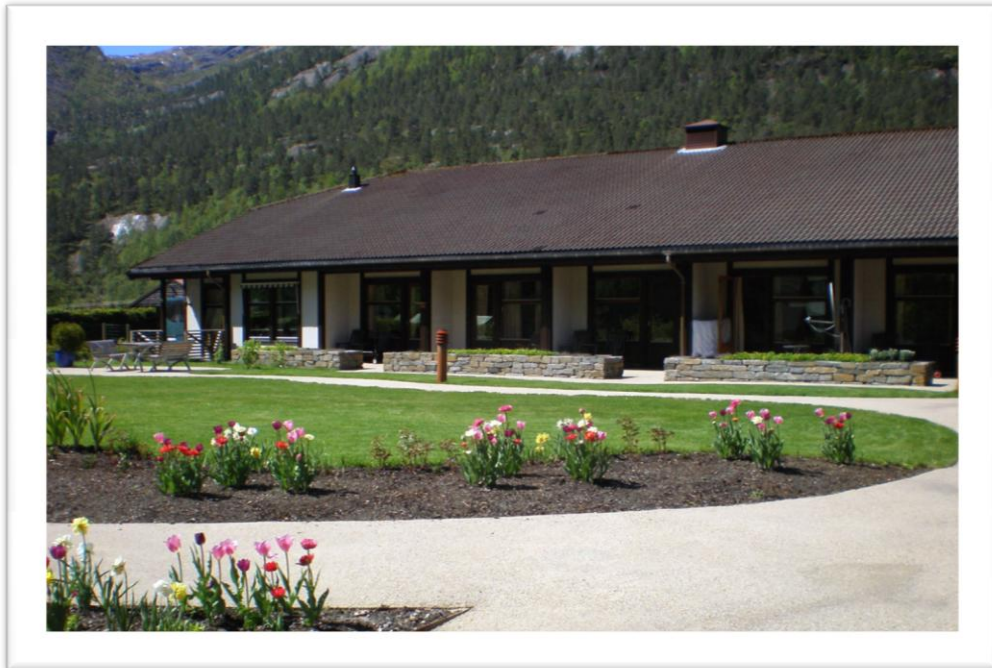
Innan feltet barnevern rapporterer Vaksdal kommune om jamn aktivitet i 2012. Her er ikkje kome ekstra utgifter ut over det som inngår i samarbeidsavtalen.

Det har vore gjennomført fleire kontrollar av sals- og skjenkestadene. Kommunen har avtale med innleigd kontrollør. Det har ikkje vorte registrert alvorlege avvik ved kontrollane, og både sals- og skjenkestadene får positiv omtale av skjenkekontrollen.

Utgifter til økonomisk sosialhjelp har halde seg stabilt, men talet personar som treng gjeldsrågjeving er framleis stigande, og sakene vert meir komplekse.

Pleie- og omsorgstenesta

Modalstunet bu og opptrening er hovudbasen i pleie- og omsorgstenesta. Pleie og omsorg omfattar integrert sjukeheim og heimesjukepleie, omsorgsbustader og heimehjelpteneste. På Modalstunet har desse tilboda sitt utspring: institusjonsopphald, heimesjukepleie, heimehjelp og dagtilbod for eldre.



TENESTER OG OPPGÅVER

Dagtilbod

Arbeidsstova på Modalstunet er open 4 dagar for veka. Her vert gjeve dagtilbod for bebuarane og for heimebuande. Kvar fredag er det bingo og kaffikos i daglegstova. Eldre i bygda er inviterte til å delta siste fredagen i kvar månad.

Fysioterapi

Kommunefysioterapeuten vitjar sjukeheimen tysdagar og torsdagar, og gjev då tilbod til bebuarar og dagpasientar.

Heimeteneste

Heimetenesta gjev døgntkontinuerlig tilbod til heimebuande etter søknad og fagleg vurdering.

Trygde- og omsorgsbustader

Det er 2 husvære på Mo og 2 husvære på Øvre Helland som er øyremerkte eldre, uføre og psykisk helse.

Tryggleiksalarm

Heimebuande som ynskjer det kan søkja om å få leiga tryggleiksalarm gratis. Alarmen er knytt til alarmsentral, som tek kontakt med brukaren. Dette året var det 4 brukarar.

Tekniske hjelpemidlar

Det er eit stort utval av tekniske hjelpemidlar tilgjengelege til bruk i heimane. Kommunen har sjølv eit lite hjelpemiddellager for utlån. Kontaktperson for hjelpemidlar er kommunefysioterapeuten.

Kjøkkenet og vaskeri

Kjøkkenet på Modalstunet har fokus på "Mat som medisin". Vi kan ete oss friske, og fokuserer på samanheng mellom kosthald, ernæring og helse. Modalen Kommune har ei målsetjing om at dei eldre skal kunne bu heime så lenge dei sjølv ynskjer det, og det er forsvarleg. Heimebuande eldre kan etter søknad få middag frå sjukeheimen kjørt heim til seg. Vaskeriet har vask og stell av alt privat og felles tøy til bebuarane, samt vask av arbeidsklede til personalet. Vaskeriet tilbyr også vaskeritenester til heimebuande og dei andre etatane i kommunen.

OVERORDNA MÅL FOR PLEIE- OG OMSORGSTENESTA

- Gode, brukartilpassa tenester.
- God kvalitet, nok tenester, lett tilgang og samsvar med trong.
- Tenesta skal byggje på rehabiliteringstenking.
- Skapa eit godt miljø der både brukarar og dei som arbeider skal trivast.
- Pårørande skal føla seg velkomne og dei skal kjenne seg trygge på at deira familiemedlem har det godt.

Respekt og tru på den einskilde sine ressursar er styrande i det daglege arbeidet for personalet som arbeidar i pleie- og omsorgstenesta i Modalen kommune.

ØKONOMI

	Rekneskap	Just budsj	Avvik	Avvik	Oppr budsj	Rekneskap
	2012	2012	i kr	i %	2012	2011
Pleie og omsorg	11 434 208	11 578 358	-144 150	-1,24 %	11 178 358	10 985 360

Drifta er gjort opp med eit lite mindreforbruk i høve justert budsjett.

Det har vore 23 innskrivingar av pasientar ved Modalstunet i 2012. Dette er 17 færre enn i 2011. Det har vore 24 utskrivningar, av desse 3 dødsfall.

Vaksdal har brukt sine 4 faste plassar gjennom heile året. Lindås kommune har frå 01.01.12 – 31.12.12 leigd 1 årsplass, totalt 365 døger. I tillegg har dei leigd kortidsplassar i korte periodar i 7 månader av året, totalt 81døger i 2012.

Samanlikna med 2011 der me selde 727 plassar, er det ein reduksjon i sal av plassar med 281 døger i 2012. Årsaka til reduksjonen er at eigne innbyggjarar har disponert fleire faste plassar gjennom året, og at me har hatt eigne innbyggjarar inne på kortidsplassar.

Det har vore utført vedlikehaldsarbeid på to rom i okt – des, som og har påverka utleige av plassar.

Modalen Kommune har i snitt brukt 9 plassar til eigne brukarar (3 plassar meir enn i 2011).

Heimehjelp

Talet på brukarar som har fått heimehjelp frå pleie- og omsorgstenesta er redusert. Tre brukarar fekk praktisk bistand i 2012. Dette utgjorde i snitt gjennom heile året ca. 6 timar pr. veke.

Heimesjukepleie

Talet på mottakarar av heimesjukepleie er redusert. 4 brukarar har i snitt motteke ca.19,5 timar heimesjukepleie pr. veke i 2012.

Personell

2012 har vore eit stabilt år. Det har som tidlegare år vore utfordringar med vikarar i periodar.

AKTIVITET

- Kvar torsdag er det trim.
- Kvar fredag vert det arrangert bingo på Modalstunet.
- Siste fredag kvar månad er det ”storbingo”, der alle eldre i bygda er velkomne og barnehagen deltek.
- Tilbod om dagtilbod etter behov.
- Baking.
- Frisør- og fotpleietilbod til eldre.
- Barnehagen kjem på faste besøk.
- Måltidsituasjonen vert kvar dag brukt for å auka bebuarane sin evne til eigenomsorg.
- Ein dag kvar månad kjem presten eller kyrkjelydssekretæren saman med organisten og syng kjende salmar og heldt andakt.
- Det har vore ulike konsertar på huset i løpet av året, vårfest i juni og ein førjulsfest i desember med bebuarar og pårørande.

Sansehagen vert brukt for å betre den daglege livskvaliteten ved å la brukarane ta del i kjente syslar som såing, hausting av grønsaker og bær, samt stell av blomar. Ved at brukarane får delta ut frå sitt funksjonsnivå, opplever dei meistring i kvardagen. Ein slik terapeutisk hage skapar ei fin ramme for aktivitet og ”den gode samtalen”. Vi ynskjer å gje kvar enkelt gode stunder. Det er personalet ved Modalstunet saman med brukarane som har hovudansvaret for å halda Sansehagen. Her arbeider vi med å få inn frivillige i arbeidet.

Det har vore gjennomført oppussingsarbeid ved Modalstunet frå september til desember månad. Nye branndører til 12 bebuarrom og diverse andre rom, maling og tapetesering av veggjar i gang, nytt golvbelegg, ny lysarmatur og ny hovudinngang med elektriske dører. Det er frå 2013 planlagt at 2 bebuarrom skal pussast opp kvart år framover.

Våren 2010 starta 9 tilsette opp med Demensomsorgens ABC, og dei har halde fram med dette studiearbeidet som vart avslutta i juni 2012. Dette er eit kompetansehevande tiltak under Demensplan 2015. Demensomsorgens ABC er eit studiemateriale som vert brukt til opplæring i tverrfaglege studiegrupper. Målet er å fremje kompetanse innan fagområdet demensomsorg i pleie- og omsorgstenestene, utvikle både tverrfagleg forståing og kunnskap hjå gruppedeltakarane, samt gje auka samhandling og samarbeidskompetanse.

Hovudutfordringar

Vi må ha fokus på tiltak som kan sikre stabile inntekter ved institusjonen, samstundes som vi må sjå om det er tiltak som kan redusere utgifter og sikre stabil drift.

Det er svært viktig å ha fokus på å behalde og rekruttere kompetent arbeidskraft. I dagens arbeidsmarknad kan dette vere ei utfordring, og særleg vanskeleg er det å rekruttere til små stillingsstorleikar. Vidare må ein ha fokus på å auke og styrke fagkompetansen i organisasjonen.

God kvalitet på tenestene vil vera avgjerande for å kunne selje plassar. Inn- og utskrivningar av pasientar frå og til andre kommunar krev mykje ressursar, kunnskap og eit tett tverrfagleg samarbeid mellom helsepersonell, lege og fysioterapeut på tvers av kommunegrensene.

Det er viktig at Modalen pleie og omsorg har målretta arbeid inn mot interkommunalt samarbeid, sett i lys av Samhandlingsreforma som vart innført 01.01.2012. Vi må syne våre kvalitetar og utfordringar og ha fokus på utvikling og kompetanse for å kunne møte reforma i eigen kommune.

Helsesenteret

Kommuneoverlegen har leiaransvar for helsesenteret. Under Modalen helsesenter er følgjande tenester organisert:

LEGEKONTOR

Det er ein legeheimel i Modalen, kombinert fastlege- og kommunelegestilling. Vi samarbeider med andre Nordhordlandskommunar om legevakt i Knarvik, og der får innbyggjarar i Modalen hjelp når der ikkje er lege i Modalen. Det er ca 540 personer som har hatt fastlege ved kontoret i 2012. Listetaket er på 600.

Mål

Sikre våre listepasientar eit tilfredstillande allmennlegetilbod med god tilgjengelegheit, akseptable ventetider for legetime og fagleg forsvarleg kvalitet på tenesta.

Vi har hatt god tilgang på legetimar i 2012, og ventetida har vore kort. Vi har ikkje tatt i bruk e-resept, noko som no er standard for medisinrekvirering. Ved overgang til nytt journalsystem i 2013 vil dette verte innført.

Vi gir legetenester til pasientar som har fastlege i Modalen, og andre som oppheld seg her:

- Vanleg timebestilte konsultasjonar
- Timar på dagen for tilstander som krev det
- Akuttmedisinske konsultasjonar og utrykkingar
- Planlagde sjukebesøk til eldre med kroniske eller akutte sjukdomar.

Kva gjer vi:

- Diagnostisering, behandling, og oppfølging av sjukdom og helseplager.
- Førebyggjande helsearbeid, til dømes svangerskapsomsorg, førebygging av hjerte-/karsjukdom/ diabetes, røykeavvenning.

Pasientretta aktivitet ved legekantoret

	2008	2009	2010	2011	2012
Sjukebesøk	7	11	13	8	5
Konsultasjonar	1287	1234	1025	1116	1125
Telefonkonsultasjonar	276	167	150	127	168
Annan kontakt	553	832	1017	1025	1010

KOMMUNEFYSIOTERAPEUT

Fysioterapitenesta i Modalen kommune utgjer eit årsverk. Fysioterapeuten er lokalisert i Helsesenteret på Mo, og er to dagar pr veke på Modalstunet. Det er elles ambulerande og stasjonær teneste for alle aldre.

Tenesta omfattar

- Undersøking og vurdering
- Behandling, informasjon og oppfølging
- Koordinerande eining for habilitering og rehabilitering. Gruppetrening
- Førebyggjande helsearbeid. Opplæring og fagleg undervisning.
- Tekniske hjelpemiddel. Søknad, oppfølging, tilbakelevering og reparasjon.
- Rettleiing ved tilpassing av bustad etter varig funksjonstap.

Mål

- Revidering av rehabiliteringsplan.
- Fordjuping i geriatri, rehabilitering, nevrologi, ortopedi og revmatologi.
- Fordjuping undersøking og behandling av fleire ledd/ områder av kroppen, individuell plan.
- Utvikla samarbeidet med ulike samarbeidspartnarane. Forsterka arbeidet med koordinerande eining (KE).

Rehabiliteringsplanen er revidert, men det gjenstår noko gjennomlesing og retting. Nokre av måla er delvis oppnådd, men må jobbast kontinuerlig med.

Hendingar og aktivitetar gjennom året

- Behandling, undersøking og informasjon både til barn, vaksne og eldre, både heime og på instituttet er den delen som tar mest av arbeidstida. Talet har vore tilnærma uforandra dei siste åra.
- Har hatt tysdag og torsdag som faste dagar på Modalstunet.
- Hatt ansvar for hjelpemiddel, og dette tar mykje tid i perioder.
- Held gruppetrening måndag kvar veke for alle over 55 +, med oppmøte 10-20 deltakarar.

HELSESTASJON

Målgruppa for skule- og helsestasjonstenesta er born og unge i alderen 0 - 20 år. Tenesta er lovpålagt og skal førebyggje sjukdom, fremme god fysisk og psykisk helse samt fremme gode sosiale og miljømessige forhold for barn og unge.

Eininga består av helsesøster i 50 % stilling. Helsesøster har ansvar for helsestasjonstenesta i Modalen og skulehelsetenesta ved Mo skule. I tillegg er det lege fast tilgjengeleg ved konsultasjon etter 6 veker, 6 månader, 1 år og 2 år, samt ved førskuleundersøking.

Helsestasjonen er lokalisert i helsesenteret på Mo og har ope ein dag per veke. Ein dag i veka er helsesøster tilstades på Mo skule. Helsestasjonen har også ope ein ettermiddag per veke for born / foreldre som har vansker med å komme før kl 15, og ungdom som vil koma etter skuletid.

Mål

Gjeremåla ved helsestasjonen tar utgangspunkt i anbefalingane i «Kommunens helsefremmende og forebyggjande arbeid i helsestasjons- og skulehelsetjenesten»:

- Helseundersøkingar og rettleiing med oppfølging
- Førebyggjande psykososialt arbeid
- Opplysningsverksemd og rettleiing
- Heimebesøk/oppøkjande verksemd
- Samarbeid med skule om tiltak som fremmer godt psykososialt og fysisk lærings- og arbeidsmiljø for elevar
- Samarbeid om habilitering av barn og ungdom med særskilde behov, deriblant kronisk sjuke og funksjonshemma
- Informasjon og tilbod om barnevaksinasjonsprogrammet

Rammeverket for tenesta er følgd, og måla for tenesta er i hovudsak oppnådd.

Alle born har fått gjennomført konsultasjonene som er anbefalt på helsestasjonen og i skulen. «Sett dine egne grenser»-grupper i ungdomsskulen vart gjennomført i starten av 2012 saman med psykiatrisk sjukepleiar.

PSYKISK HELSETENESTE

Den psykiske helsetenesta i Modalen kommune omfattar tiltak som skal gje støtte til personar som har psykiske vanskar, og tenester til menneske med psykisk utviklingshemming. Det psykiske helsearbeidet i kommunen skal fremje sjølvstende, og styrke evna til å meistre eige liv. Den psykiske helsetenesta utgjer til saman to årsverk.

Rundt 20 personar i ulike aldersgrupper, born, vaksne og eldre, nyttar seg jamleg av tilbod frå den psykiske helsetenesta i større eller mindre grad. Talet på brukarar av dagsenteret har dei siste åra hatt ein nedgang.

Mål

Den psykiske helsetenesta i Modalen kommune skal vera eit lågterskeltilbod. Dette betyr at pårørende, brukar sjølv eller andre i hjelpeapparatet er velkomne til å ta direkte kontakt. Det er ikkje naudsynt med tilvising frå lege. Terskelen for å snakke med psykiatrisk sjukepleiar skal vera like låg som å ha kontakt med helsesøster, fysioterapeut eller lege.

Det psykiske helsearbeidet i Modalen har i 2012 gjeve:

- Hjelp til å handtere situasjonar der den enkelte og nettverket sine mestringsstrategiar ikkje strekk til.
- Støttesamtalar, kontor/heimebesøk.
- Praktisk bistand, ADL-trening.
- Tildeling av fritids- eller støttekontakt.
- Samarbeid/samtale med pårørende etter nærare avtale med brukar.
- Utarbeiding av individuell plan

MODALEN DAGSENER

Modalen psykiatriske dagsenter har vore eit dag- og aktivitetstilbod som skal bidra til at personar med psykiske vanskar får eit strukturert og meningsfylt innhald i kvardagen sin. Dagsenteret har vore ope to dagar i veka. Endringar i brukarmassen har medført reduksjon i behovet for dagsentertilbod i kommunen. Tilbodet vart difor avvikla i løpet av 2012. I samråd med brukarane gjekk vi i løpet av året over til å tilby brukarane kontakt i heimen i staden for dagsentertilbod.

ØKONOMI

	Rekneskap	Just budsj	Avvik	Avvik	Oppr budsj	Rekneskap
	2012	2012	i kr	i %	2012	2011
Kommunelege	4 108 024	4 600 572	-492 548	-10,71 %	4 600 572	3 916 814

Drifta av lege- / helsetenesta er gjort opp med eit mindreforbruk på ca 500 000 kroner.

Mo skule



TENESTER OG OPPGÅVER

Skuleåret 2012/13 starta 73 elevar opp på Mo skule, fordelt på 1. til 10. klasse. 17 elevar er heimehøyrande i andre kommunar. Det starta opp 10 nye 1.klassingar ved skulen hausten 2012. Til saman er det 21 tilsette ved skulen.

Skulens verksemd er regulert av Opplæringslova med forskrifter.

Kommunestyret vedtok i sak KS-007/10 system for "Kvalitetsvurdering av verksemd etter opplæringslova i Modalen kommune, Mo skule". Systemet er utarbeidd for at mellom anna skuleeigar og myndigheit kan vurdere om krava i opplæringslova og forskriftene til lova blir oppfylte ved Mo skule.

Mo skule har utarbeidd ein tilstandsrapport som omhandlar læringsresultat og læringsmiljø. Denne årlege rapporten vart drøfta av skuleeigaren av kommunestyret i møte den 14/2-12, jf. Opplæringslova § 13-10, andre ledd.

Mo skule haustar gode erfaringar med det fysiske arbeidsmiljøet, både for born og vaksne, etter at skulen vart ombygd. Kantina er ein sentral og viktig plass for alle, og viser stor oppslutning. Elevane på Mo skule får kvar dag tilbod om brødskiver og variert pålegg, drikke, frukt og grønsaker. Prisen for dette er kr 100,- pr. månad.

Mål

Det overordna styringsdokumentet for Mo skule si verksemd finn ein i Opplæringslova med forskrifter (www.udir.no). Desse dannar grunnlaget for skulen sitt arbeid med ”Kunnskapsløftet” (K06) der ein finn dei meir konkrete planane for skulen si verksemd.

Mo skule har utarbeidd ”Handlingsplan for Mo skule 2012/13”. Dette skjer kvart skuleår. Internt ved skulen er det eit mål at det vert utvikla ein kultur som er prega av ein felles forpliktande praksis ved skulen. For elevar og føresette inneber dette og at skulens praksis vert meir synleg. Måla i handlingsplanen vert evaluert til jul, og eventuelle justeringar i handlingsplanen blir føretatt. Ein slik handlingsplan er og eit uttrykk for ein organisasjon som lærer, og dermed eit av dei tiltaka som er med på å skape vekst og utvikling.

Nasjonale prøver vart gjennomført på 5., 8. og 9. trinn hausten 2012. Mo skule bruker resultatane internt i arbeidet med å heve kvaliteten på opplæringa og for å auke elevane si læring. Analysen av resultatane på Mo skule syner at elevane sine prestasjonar ligg midt på treet, og i nokre tilfelle over gjennomsnittet. Samstundes er det vanskeleg å samanlikne resultatane med andre kommunar fordi skulen har for få elevar til dette. Men dette gjev samstundes høve til å kunne fokusere på den enkelte elev sine resultat.



Satsingsområda for skuleåret 2012/13 er rekning, og fysisk aktivitet i alle fag. Skulen har mellom anna innført gratis leksehjelp for 8.-10.klasse ein gong i veka. Oppslutninga har vore god, og ein meiner å sjå resultatane over auka innsats. I tillegg deltek leiinga på den nasjonale rektorutdanninga. Tidligare har lærarar tatt vidareutdanning i engelsk, matematikk og friluftsliv gjennom same nasjonale satsing.

Elevundersøkinga viser gode resultat med omsyn til trivsel på skulen. Skulen arbeider for at trivselen hos elevane skal vere høgst mulig, mellom anna fordi trivsel og motivasjon har stor innverknad på læringa hos den enkelte elev. Skulen har eigen sosiallærer/ spes.ped.rettleiar, og ein gjer seg nytte av Olweus sitt anti-mobbeprogram. Det vert mellom anna arrangert venedag, og skulen deltek på den nasjonale veka mot digital mobbing.

Skulen dreg på teaterturar og skuleturar. Dette skuleåret har ungdomsskulen sykla på Rallarvegen saman med Bergo ungdomsskule.



MODALEN SKULEFRITIDSORDNING, SFO

Det er ca. 40 born som nyttar seg av SFO-tilbod i Modalen kommune dette skuleåret. Åpningstida til SFO er 07.30-16.30 alle dagar. Daglig leiar for SFO er Margunn Farestveit.

Mo skule tilbyr gratis leksehjelp for 1.- 4. klasse. Denne er organisert i samband med SFO-ordninga ved skulen.



MODALEN KULTURSKULE

Modalen Kulturskule har eigen kulturskulel arar i musikk. Tilbodet som vert gitt er mellom anna oppl ring i gitar, piano, keyboard, bass, saksofon og trommer. Kulturskuletilbodet i musikk har vore popul rt hos elevane. Kulturskulen har og eige kor: Gullstjernene.

Dei siste tre  ra har ein arrangert ”Ungdommens kulturm nstring” i Modalen. Ogs  i  r vert det deltakarar fr  Modalen som drar til Fylkesm nstringa.



Tilbodet ved Modalen kulturskule viser god oppslutning. I skuleåret 2012/13 er det om lag 45 barn som tek del i kulturskulen.

Økonomi

	Rekneskap	Just budsj	Avvik	Avvik	Oppr budsj	Rekneskap
	2012	2012	i kr	i %	2012	2011
Skule	8 937 296	8 565 529	371 767	4,34 %	8 698 529	7 923 484

Rekneskapen for 2012 viser eit meirforbruk på ca 300 000 kroner. Dette skyldast i hovudsak auka lønns- og pensjonsutgiftar i samband med spesialundervisning i.h.t. § 5.1 i Opplæringsloven.





Modalen Barnehage

TENESTER OG OPPGÅVER

Barnehagen byr på heildagsplassar og er open frå 07.30-16.30. Foreldre kan velje mellom 3- eller 5-dagars tilbod. Vi arbeider etter Modalen barnehage sin årsplan som er utforma etter Barnehagelova og Rammeplan for barnehagar. Borna får eit variert pedagogisk tilbod som er tilrettelagt for dei ulike aldersgruppene. Det pedagogiske arbeidet er forankra i dei 7 fagområda i Rammeplan for barnehagar. Vi legg vekt på humor, glede og fysisk aktivitet. Vi nyttar oss av leikeplassen i barnehagen, skogen i nærmiljøet, badebasseng og gymsal for å gje borna gode fysiske aktivitetar.

Prisen for barnehageplass er lågare enn makspris for barnehage (kr 2330,-). Ein 3-dagars plass kostar kr 1400,- og ein 5-dagars plass kostar kr 1780,-. I tillegg kjem pris for kost på kr 130,-, og kr 210,- og dette inkluderer 3 daglege måltid og frukt.

Organisering

Modalen barnehage er ein 3-avdelings barnehage leia av styrar. Kvar avdeling vert leia av pedagogisk leiar som har med seg assistentar etter talet på barn. Vedtektene til Modalen barnehage fastsett bemanningsnorma 1 vaksen på 5 barn. I barnehagelova og vedtektene er det fastsett kor mange barn det skal vere pr. pedagogisk leiar. Tal på årsverk var 12,58 vårhalvåret og 11,02 hausthalvåret inkludert kjøkkenpersonell.

MÅL

Visjonen til barnehagen er ” Ein god barnehage der tryggleik, humor og glede står i fokus”. Hovudmålet vårt er å arbeide for å gjere barna sterke sosialt, språkleg og kroppsleg. I tillegg har vi satsingsområdet ”Mange intelligensar”, som bygger på ein teori om at menneske er født med 8 intelligensar og at barn nyttar alle på ein naturleg måte, noko som gjer dei dyktige i å lære. Alle intelligensane heng saman. Det gjeld å arbeide vidare med det barn meistrar, på ein slik måte vert dei betre på det som dei ikkje meistrar så godt. I tillegg er DUÅ (dei utrolige åra) godt forankra i det daglege arbeidet. DUÅ er ein arbeidsmåte for å fremje sosial og emosjonell kompetanse hos barn, og for førebygging av åtferdsproblemer. Målet er å fremje den ynskja åtferda gjennom ros. Dei fleste tilsette har eit 40 timars kurs i dette. Dette året har vi i tillegg hatt fokus på arbeidsmiljø og har blant anna hatt kursing frå HMS-gruppa i helsebringande arbeidsplassar.

ØKONOMI

	Rekneskap	Just budsj	Avvik	Avvik	Oppr budsj	Rekneskap
	2012	2012	i kr	i %	2012	2011
Barnehage	4 673 878	5 117 891	-444 013	-8,68 %	5 250 578	4 083 440

I 2011 vart rekneskapet avslutta med forventna høgare inntekt frå andre kommunar enn det vi fekk. Årsaka var at Vaksdal kommune nytta egne satsar for å rekne ut refusjon. Det er korrigert for denne differansen med frådrag på inntektssida i 2012. Til tross for dette har barnehagen eit stort positivt driftsresultat i høve revidert budsjett. Inntak av fleire barn har gjeve høgare refusjonar frå andre kommunar enn budsjettet.

AKTIVITET

Barnetal

	Vår 2012	Haust 2012
Barnetal	35	33
Antal plassar	44	40
Barnetal frå andre kommunar	8	9

Barnehagen er i stadig aktivitet og utvikling. Det blir lagt stor vekt på å følgje barna sine interesser og slik sjå til at barna sin medverknad vert fylgt opp. Slik vil barnehagen vere i kontinuerleg utvikling og endring på både vaksen og barnenivå.

Det er ein del faste aktivitetar gjennom året, til dømes basar til inntekt til FORUT, besøk frå 1.-7. klasse med lesestund 2 gongar i året, advent/juleførebuing solfest, karneval, VM, påskefrukost, barnehagedagen, 17. mai førebuing, sommarfest, hatteparade ved Modalsdagane, tur til basseng og gymsal, og bingo på Modalstunet.

Foreldresamarbeidet er godt. Foreldra har fått tilbod om 2 foreldresamtalar, hausten og våren. Elles har det vore eit foreldremøte på hausten. Det er valt ein foreldrerepresentant som sit i Samarbeidsutvalet for barnehagen.

Modalen barnehage utarbeider ny årsplan kvart år. Slik vil vi alltid ha nye mål og søken etter ny kunnskap. Vi legg dei pedagogiske planane opp etter kva barnegruppe vi har, og tek deira medverknad på alvor.



Teknisk etat

TENESTER OG OPPGÅVER

Teknisk etat hjelper til med:

- Skjema og hjelp ved søknad om frådelling av tomt.
- Hjelp ved kjøp av kommunal tomt.
- Skjema og hjelp ved søknad om grave- og byggjeløyve.
- Hjelp ved søknad om tilknytning til offentlig veg, vass og kloakknnett.
- Informasjon i byggjetekniske spørsmål.
- Hjelp ved brann, ulukke eller vasskade

Teknisk etat har ansvar for:

- Drift og vedlikehald av kommunale bygg og anlegg
- Vedlikehald av kommunale vegar
- Vatn og avløp
- Planlegging, prosjektering av og bygging av nye anlegg
- Byggesak
- Kart og oppmåling

Organisering



På teknisk etat er det samla 10,9 årsverk. Desse fordeler seg med 3,8 i vaktmeistertenesta, 5,1 innan reinhald og 2 innan administrasjonen. I tillegg har det vore ein 40 % prosjektstilling innan planarbeid.

MÅL

Teknisk etat har som overordna mål å arbeida for trivsel for den enkelte innbyggjar i kommunen.

Hovudmåla er:

- Yte god service ovanfor publikum
- Arbeide for ei miljøvenleg utvikling ved å innarbeide miljøomsyn i etaten si verksemd.
- Arbeide for å betre kommunikasjonstilhøva
- Syte for at kommunale bygg, anlegg og eigedomar held ein god standard og at estetikk og kvalitet vert sett høgt ved nyanlegg og nybygg

Målet for budsjettåret var å gjennomføre tiltaka i økonomiplanen og budsjett for 2012. Dei tilsette i teknisk etat arbeider for å levere i samsvar med måla som er sett opp for etaten.

ØKONOMI

	Rekneskap	Just budsj	Avvik	Avvik	Oppr budsj	Rekneskap
	2012	2012	i kr	i %	2012	2011
Teknisk etat	9 323 954	10 260 025	-936 071	-9,12 %	10 260 025	9 684 424

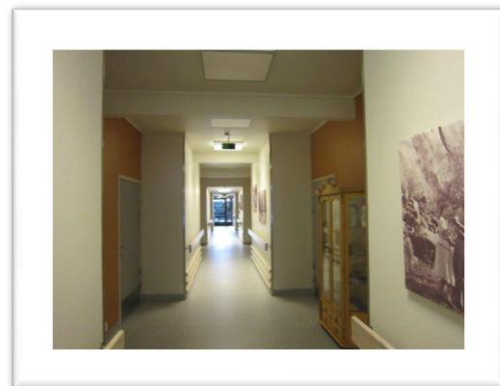
Totalt mindreforbruk er kr 936 071,-. Kr 680 000,- av mindreforbruket kjem frå løyvingar til småinvesteringar som ikkje er gjennomført i 2012. Dette gjeld kr 500 000,- til opplæring av brannmannskap og utarbeiding av arealplan samt kr 180 000,- til laserscanning og felles kartdatabase konstruksjon.

AKTIVITET

Ombygging Modalstunet

For 2012 vart det avsett kr 1 100 000,- til oppgradering av Modalstunet, i tillegg vart det løyvd ytterlegare kr 752 000,- til ny hovudinngang. Arbeida starta opp hausten 2012 og vart avslutta rundt årsskiftet.

Oppgraderingsarbeida vart konsentrert om pasientkorridoren. Av arbeid som vart utført kan nemnast ny belysning i tak, ny strie på veggjar, maling av veggjar og tak, nytt overbygg inngangsparti med nye dørar og utvendig maling av all kledning og vasking av steniplater.



Budsjettert kostnad	kr 1 852 000,-
(inkl. asfaltering kr 100 000,-)	
Kostnad ved prosjektet	kr 1 844 387,-
Mindreforbruk	kr 7 613,-

I 2013 er det sett av kr 500 000,- til oppgradering av 2 stk bebuarrom. Det er planlagt at 12 rom skal rehabiliterast over ein 6 års periode. Asfaltering av køyre- og parkeringsareal er planlagt utført i 2013.



Ombygging samfunnshuset på Øvre Helland

Samfunnshuset på Øvre Helland vart ombygd i 2012. Vegger og tak er malt, punkterte vindauge er skifta, toalett og garderober er totalrenoverte, det er lagt ny parkett i samfunnssalen og det er installert nytt og tenleg kjøkken. Det er og kjøpt inn nye stolar og bord slik at ein kan dekke til 80 personar. Interiørarkitekt Unni Bryn har hatt ei heldig hand om val av materialar og fargar.

Budsjettert kostnad	kr 1 030 000,-
Kostnad ved prosjektet	kr 1 180 485,-
Meirforbruk	kr 150 485,-

Elveforbygging Budalselva

Seinsommaren 2011 kom det store nedbørmengder som førte til flaumstore elvar som igjen førte til store skader. I Budalselva var skadane så store at NVE gav tilsegn om tilskot til elveforbygging for å sikre kårhus på gnr 78/2 og ei hytte på gnr 78/19. Modalen kommune måtte garantere for inntil 20 % av kostnadane tilsvarande eigenandelen, og stå som byggherre for prosjektet. Det står framleis att noko etterarbeid dette vil bli utført til våren.



Prosjektet er kostnadsrekna til kr 354 050,- eks mva, i tillegg kjem kostnader til prosjektering. NVE dekkjer 80 % av kostnadene. Grunneigarane dekkjer sjølv deler av eigenandelen.

I flaumen nemnd ovanfor vart det også gjort store erosjonskader ved bru ved bustadfelt på Helland. For å sikre brukar og kommunal veg vart det føreteke plastring på delar av elvekanten mot barnehagen. Kostnad for arbeidet var ca kr 250 000,- inkl mva.

Skifting av vindauge kommunehuset

I 2012 vart mange vindaugo i kommunehuset skifta ut. Årsak var utette og punkterte vindauge. Det står framleis att nokre gamle vindauge, desse er det planar om å skifte ut i løpet av inneverande år.

Ny redskapsbærar



I 2012 vart teknisk etat sin redskapsbærar ”Wille” skifta ut etter 13 år. Røynslene med denne var så gode at ein valde å satse på tilsvarande maskin. Det var derfor hyggeleg at vi etter anbodskonkurransen kunne kjøpe maskin av same merke.

Konsulenttenester kommuneplan

For å få fortgang i arbeidet med rullering av kommuneplan vart det inngått kontrakt med Norconsult AS om kjøp av konsulenttenester. Arbeidet starta opp i desember 2012 og er venta avslutta første kvartal 2014.

Nye kommunale tomtar

Modalen kommune fekk i 2012 hand om seks nye tomtar på Mo, alle desse er no selde. Dette medfører at kommunen måtte leggje til rette med framføring av veg, fiber, vatn og avløp til dei enkelte tomtane.

Byggeaktivitet

I 2012 var det stor byggeaktivitet i Modalen. På Mo vart fire einebustader og ein tomannsbustad påbegynt, og på Øvre Helland vart ein einebustad påbegynt. To hus på Helland og eit hus på Mo vart ferdigstilt i 2012.

Skifte av kledning Mo skule

Deler av kledning på Mo skule vart skifta ut i 2012.

Vatn og avløp

Då deler av vatn- og avløpsnett er gammalt i tillegg til at det er i dårleg forfatning tilfredstiller det ikkje krava i dag. Det vart i 2012 sett ned fire nye kummar for vatn og avløp, to på Øvre Helland og to på Helland. Vi reknar med å skifte ut/ setje ned nye kummar på Kleivane og på Øvre Helland også i åra som kjem.



Vassprøvene syner god kvalitet på drikkevannet. Det vart oppdaga ein større lekkasje på hovudleidningen som vart utbetra.

Det vart lagt fram vatn og avløp i samband med sal av tomter på Mo og Helland

Sommarjobb

I 2012 var det 20 søknader til sommarjobb. Av desse fekk 5 tilbod om jobb på teknisk etat uteseksjonen, 5 i barnehagen, 5 ved Modalstunet, 3 ved Bryggjeslottet, 1 på SFO og 1 på reinhald. Tidleg haust vart røyntslene med årets sommarjobb evaluert. Dei einskilde leiarane gav utrykk for at dei i all hovudsak var godt nøgde med avvikinga av sommarjobben dette året.

Reinhaldstenesta

Reinhaldsområdet har fungert bra i 2012. Reinhaldarane har arbeidd systematisk med vedlikehalds- og bemanningsplanar. Vi har vore heldig med rekrutteringa til avdelinga og føler at vi no har eit godt team som syt for god kvalitet på leverte tenester. Vi har også i 2012 investert i maskinar og utstyr for å lette arbeidet.

Vaktordning/utetenesta

Vaktordninga har også i 2012 fungert bra. Vi har hatt ein del utrykkingar i forbindelse med vatn, då spesielt i samband med straumbrot. Dei tilsette ved etaten har mange ulike oppgåver, som t.d. vassbrot og liknande og er flinke til å takle desse. Dei spelar også ei sentral rolle ved avvikling av sommarjobb og ved større arrangement i kommunen.

Brann

Det var ei utrykking til brann i 2012. Mannskapa har hatt to øvingar, ei øving i førstehjelp og ei øving i slangeutlegg. To av mannskapa har hatt oppdatering på utrykkingssertifikat. På grunn av usemje når det gjeld løn til mannskapa har det ikkje vore fleire øvingar. Det vert arbeidd med å finna ei løysing på denne usemja.

Kommunale vegar

Nye røyr til stikkrenne vart lagt ned på Nygardsvegen. I samband med sal av nye tomter, vart det opparbeidd to nye tilkomstvegar i bustadfeltet på Mo.

Kart, matrikkel og skråfoto

Kart vert halde à jour når det vert oppretta nye eigedommar og det kjem nye bygg.



Nye adresser vert tildelt, slik at det skal vera enkelt å finne fram. Det vart tatt nye skråfoto av Mo og Hytteområdet på Nygard. Feil som er meldt inn i samband med gardskart er retta opp.

Adresseregister

Adresseregisteret gjev nøyaktig posisjon for bygningar i kartet og er såleis til stor nytte ved uttrykking ved brann, sjukdom, ulykker og liknande. Kvar bygning har fått si unike adresse og kan leitast opp med GPS-navigasjon. Dette gjeld også fritidsbustader. Arbeidet med adresseregisteret er no fullført. Det har vore ein lang og krevjande prosess. No gjenstår det å oppdatere og halde vedlike ved nybygg/etableringar.

Byggesaker

Det har vore stor byggeaktivitet i Modalen i 2012. Det er ikkje fleire ledige kommunale tomter på Mo. I 2012 var det åtte eit-trinnssøknader, eit igangsettingsløyve og tre søknader utan ansvarsrett.

Oppmåling/ matrikkel

Det vart oppretta 10 nye eigedommar etter matrikkellova.

Framtid

Året som kjem vil vi ha fokus på økonomi, planarbeid og vedlikehald av kommunale bygg.

